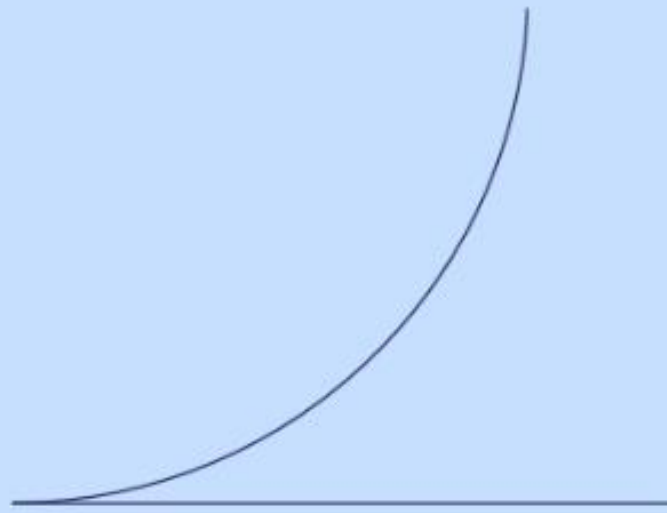




Aasta 2023 tööõiguses

Veebiseminar

19. jaanuaril kell 9.30



SORAINEN



SORAINEN

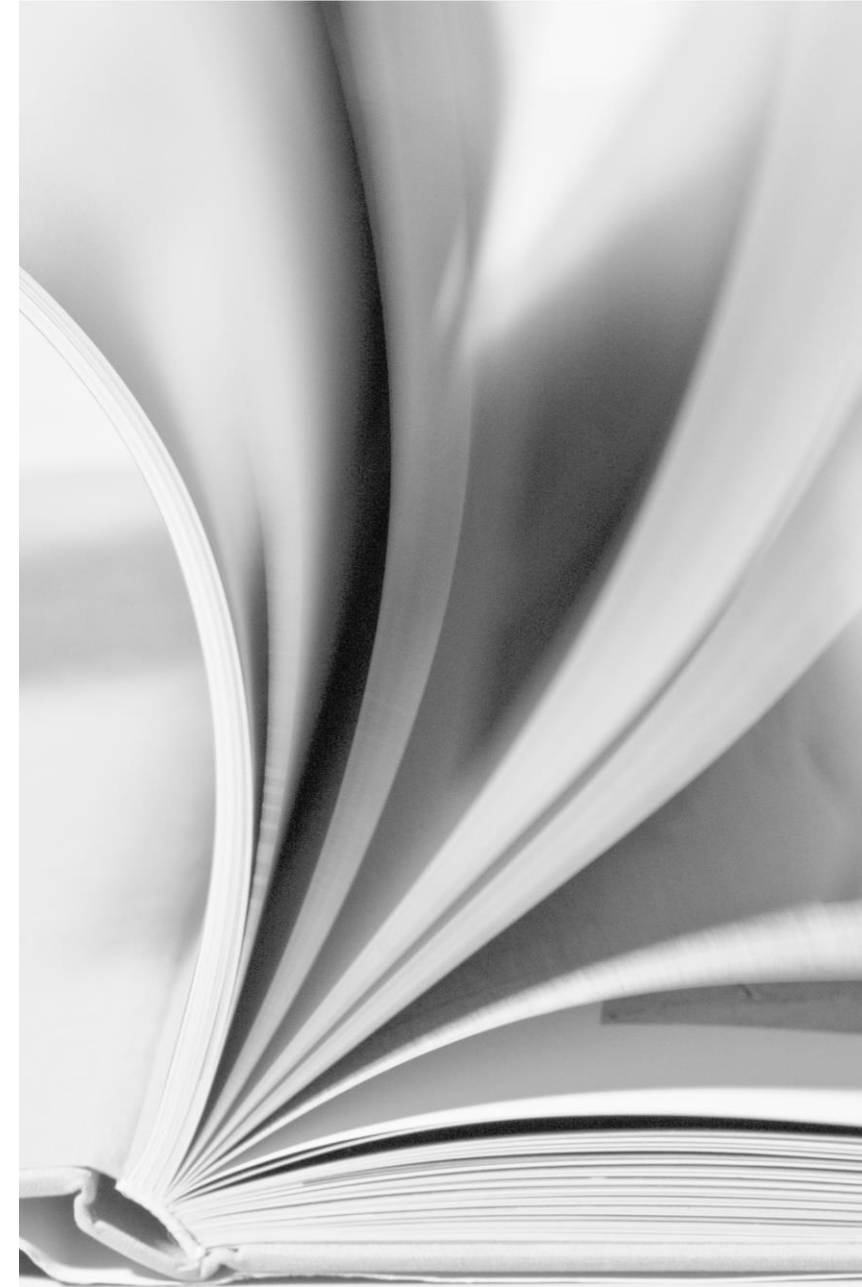
Aasta 2023
tööõiguses

Pirkko-Liis Harkmaa, vandeadvokaat

19. jaanuar 2023

Läbipaistvad töötingimused

- Muudatused töötingimustest teavitamisel, sh lähetatud töötajate puhul
- Kaitse ebasoodsa kohtlemise eest
- Kaitse ülesütlemise eest
- Kõrvaltegevuste piiramise keeld
- Katseaja pikenedmine



Töö- ja eraelu tasakaal

- Vanemapuhkuste ja –hüvitiste muudatused
- Õigus taotleda sobivaid töötingimusi ja õigus paranenud töötingimustele
- Ülesütlemise piirangud seoses perekondlike kohustuste täitmisega





Tähtajaliste töölepingute järjestikune sõlmimine tööampsajatega

Tööampsajatega võib sõlmida järjestikuseid tähtajalisi töölepinguid:

- registreeritud töötuna arveloleku ajal (tööandja võib nõuda kinnitust selle kohta)
- kestusega kuni 8 kalendripäeva
- piiramatu arv kordi 6 kuu jooksul
- pärast 6-kuulise perioodi lõppu sama tööampsajaga sõlmitud tähtajaline leping loetakse tähtajatuks



Valveaja erisused IT töötajatele

- Töötaja, kelle tööülesanne on ITK-teenuste ja taristu järjepideva toimimise või infoturbe tagamine
- Kokkuleppeline (kirjalikult taasesitatav vorm)
- Tööülesandeid saab täita töökohale ilmumata ITK-vahendite abil
- Kokku on lepitud mõistlik reageerimisaeg
- Valveaeg kalendrikuus ei ületa 130 tundi
- Töötajal 2 vaba nädalavahetust kalendrikuus
- Ei kahjusta töötaja tervist ega ohutust
- Kokkuleppe saab igal ajal üles öelda 30-päevase etteteatamisega

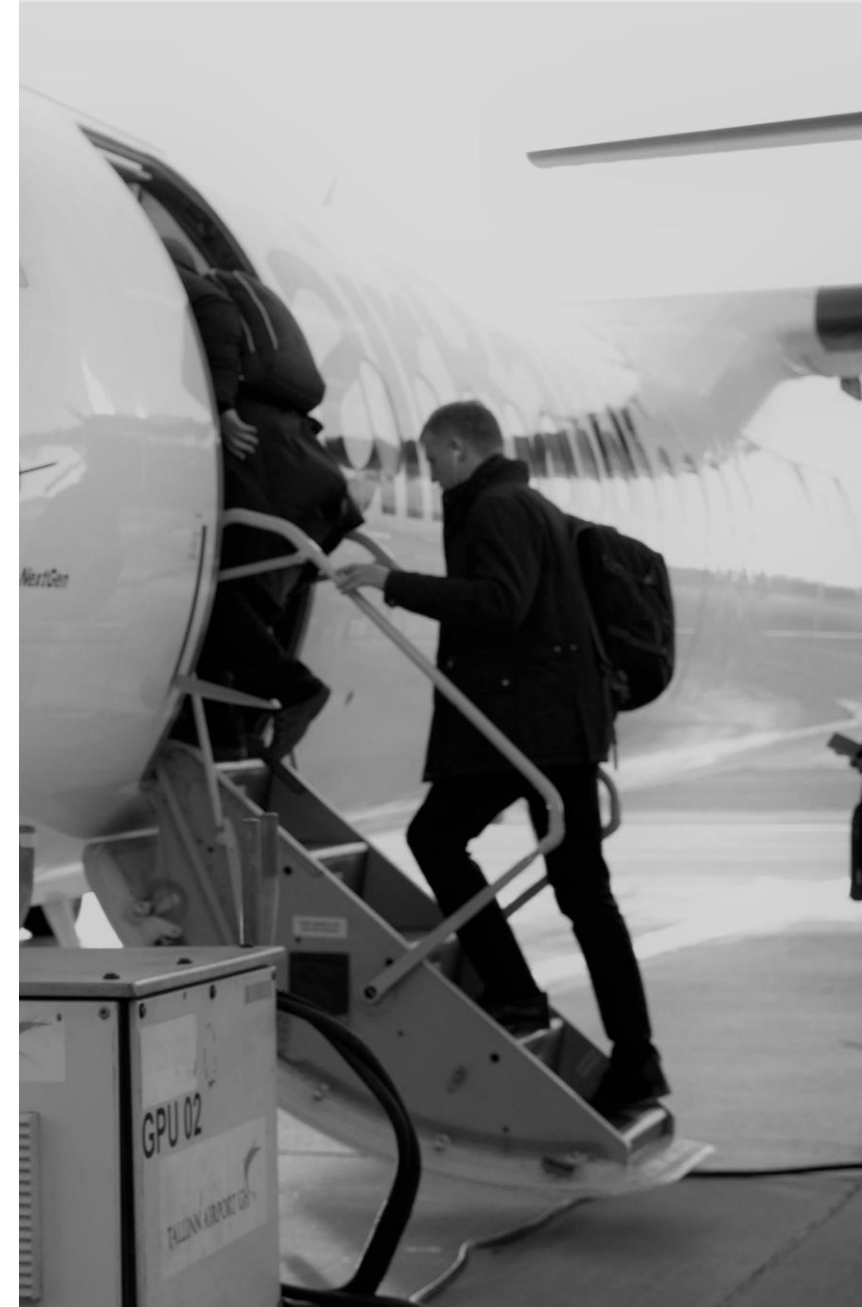
Iseseisva otsustuspädevusega töötaja

- Töötaja, kes on töö iseloomust lähtuvalt vaba oma tööaega korraldama
- Igakuine töötasu on vähemalt Eesti keskmine brutokuupalk
- Kokkuleppeline (alaealisega ei saa sõlmida)
- Ei pea hüvitama öösel ja riigipühal tehtud tööd, ei allu tööaja korraldusele, ei kohaldu valveaja nõuded, öötöö piirangud, igapäevase ja –nädalase puhkeaja nõuded ning tööaja lühendamine enne riigipühi
- Ei kahjusta töötaja tervist ega ohutust
- Kohaldatakse 1-kuulist tööajaarvestusperioodi
- Kokkuleppe saab igal ajal üles öelda 14-päevase etteteatamisega



Välismaalasesest töötajad

- Uued alused Eestis töötamiseks:
- ✓ lühiajaline töötamine ja elamisluba töötamiseks kasvuettevõttes
- ✓ tähtajaline elamisluba lühiajaliseks töötamiseks





Töötuskindlustus ja ravikindlustus

- Muutuvad töötuskindlustushüvitise maksmise perioodid ja tööpuuduse taseme suurenemise korral pikeneb hüvitise maksmise periood automaatselt
- Covid-19 aegse ajutise haigushüvitiste tasumise korda pikendati



Kysimustele saab vastuse:

pirkko.liis.harkmaa@sorainen.com



SORAINEN

Muudatused:
Kaugtöö. Tööohutus
ja töökeskkond

Karin Madisson, vandeadvokaat

19. jaanuar 2023

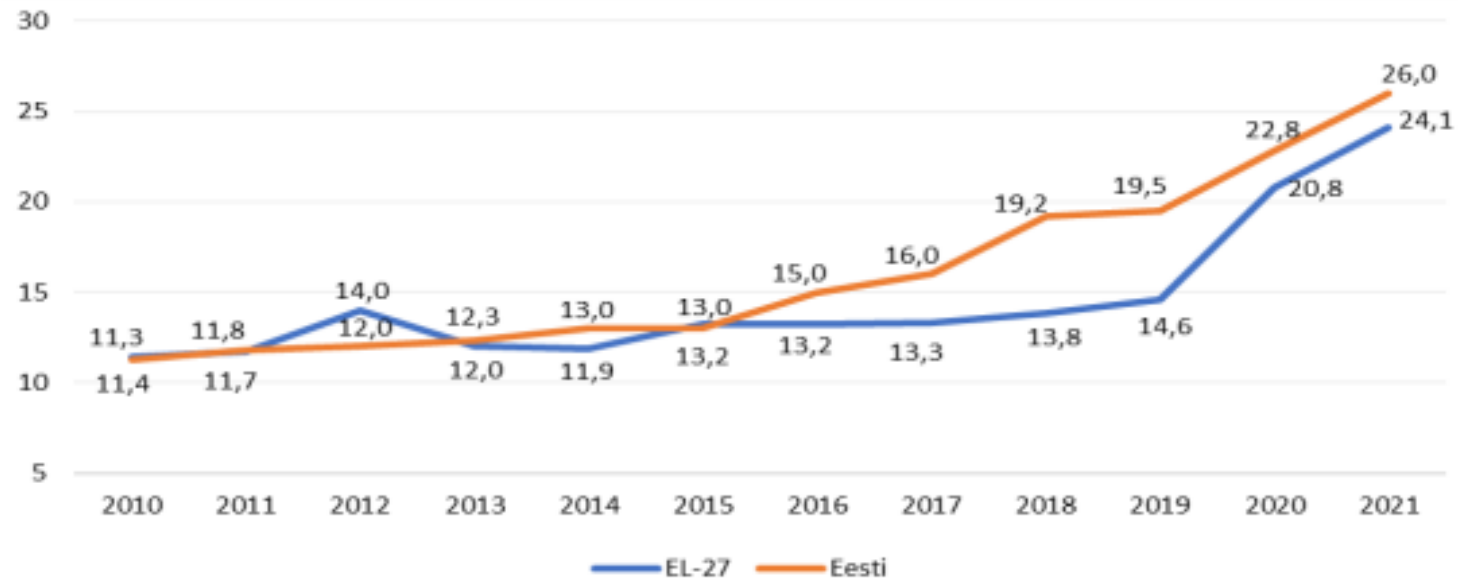
Mis on kaugtöö?

SORAINEN



Kaugtöö populaarsus

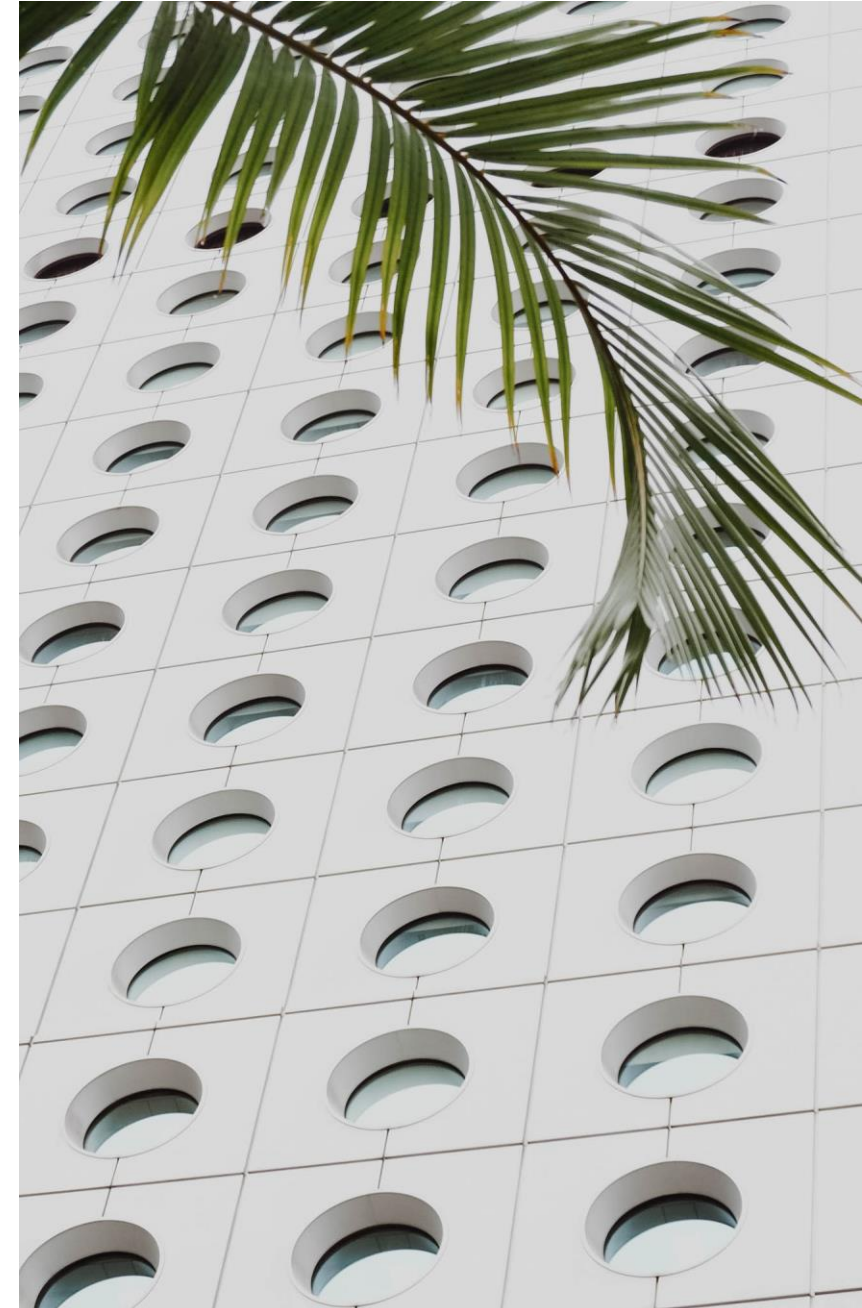
15—74-aastaste hõivatute osakaal (%), kes viimase 4 nädala jooksul tegid kaugtööd sageli või mõnikord, 2010—2021



Allikas: Eurostat Sotsiaalministeeriumi analüüsi ja statistika osakonna kaugtöö analüüsi (Ester Rünkla, Ülle Marksoo 2022) kaudu

Seadusandlus

- ELi tasand
- Eesti tasand
 - 2017: Sotsiaalpartnerite kaugtöö raamkõkkulepe - mittesiduv
 - 2022: Tööinspektsiooni juhend (täiendatud nov 2022)
 - TLS
 - TTOS
- Tööandja tasand
 - Kaugtöö reeglid
 - Riskianalüüs
 - Kõkkulepe

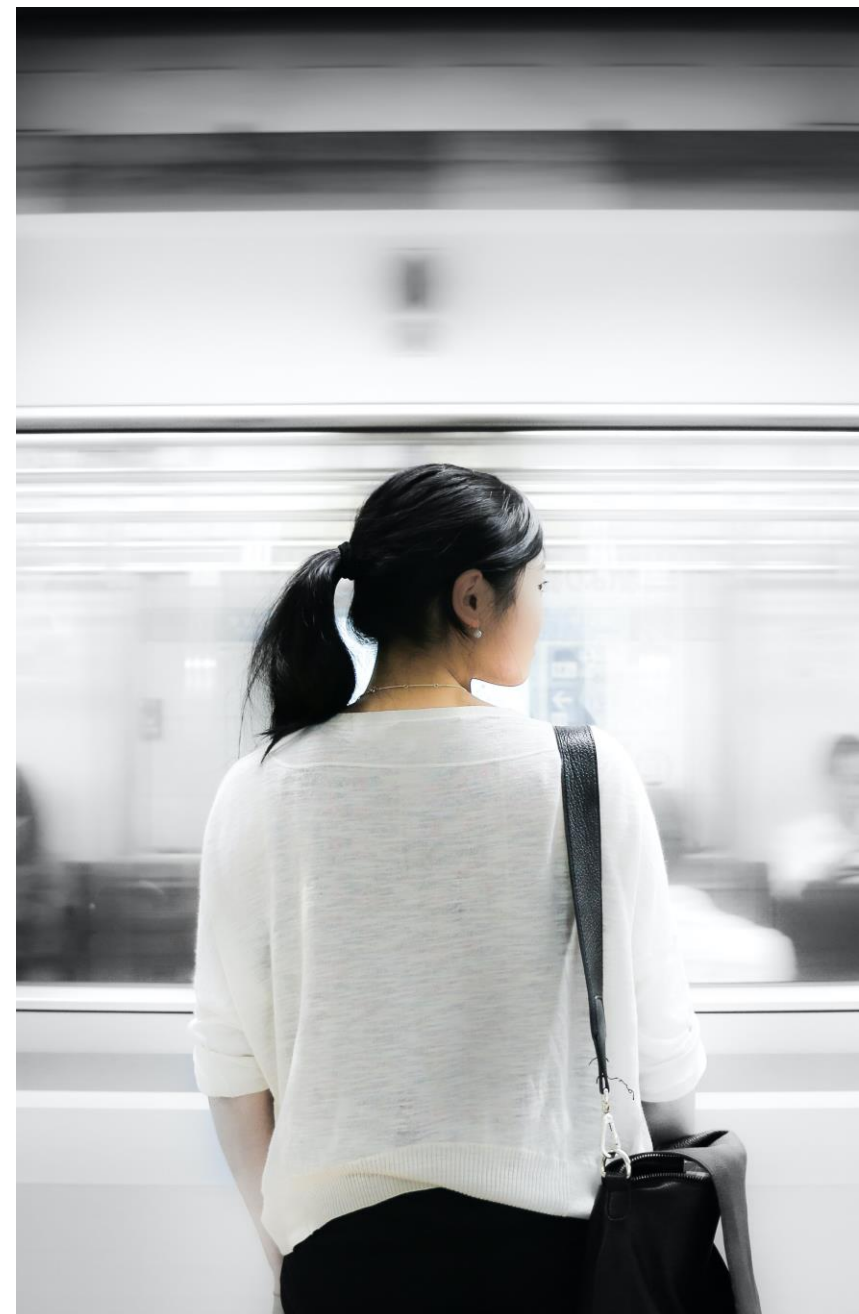


Kaugtööd tegev töötaja v. nn kontoritöötaja

(sotsiaalministeeriumi uuring aastast 2022)

- Töö on mitmekesisem
- Saab omandada rohkem uusi teadmisi
- Peab välja mõtlema rohkem uusi lahendusi
- Tagab parema töö- ja pereelu tasakaalu
- Töötulemusi ei väärtustata ega märgata
- Koostöö ja info jagamine kannatab
- Tööstressi tase on kõrge
- Raske ennast tööst „lahti ühendada“

Tööstress on otseses sõltuvuses otsese juhi oskustega kaugtööd juhtida.



Kaugtöö ja tööandja

- 70% tööandjatest annavad töötajale kaugtööks tööohutusjuhised ja 68% kontrollib ka nõuete järgimist
- Enim levinud pere toetava organisatsioonikultuuriga ettevõtetes
- Tööandja ei saa sundida töötajat kaugtööd tegema ja töötaja ei saa kaugtööd nõuda
- Püsivad küsimused rahvusvahelise kaugtöö osas
- Töötervishoiu ja tööohutuse alased küsimused



Muudatused TTOSis

(töötervishoiu ja tööohutuse seadus)

- Tööandjal on õigus töödelda uuringute ja analüüside andmeid (nt bioloogilised või keemilised riskitegurid)
- Kaugtööd puudutavad sätted
- Tervisekontrolli asemel töötervishoiuteenus
- Kutsehaiguse ja tööst põhjustatud haiguse diagnoosimise regulatsioon täpsem



Muudatused TTOSis: kaugtöö

Kaugtöö korral tagab tööandja tervishoiu ja tööohutuse nõuete täitmise ulatuses, milles see on kaugtöö eripärasid arvestades mõistlikult võimalik (piiratud võimalused).

- Tööandja lisakohustused:

- Teeb kaugtöötamise töökeskkonna riskianalüüsi kaugtöö erisusi arvestades
- Võtab tarvidusele abinõud riskide vältimiseks ja vähendamiseks (ei pea minema koju kontrollima)
- Juhendab töötajat enne kaugtööle lubamist ja hiljem regulaarselt
- Tagab töövahendid. Kaugtöö töökoht sisustatakse töötaja ja tööandja kokkuleppel.

- Töötaja lisakohustused:

- Peab kujundama kaugtöö ohutu töökohta ja töötingimused vastavalt tööandja juhistelevale.
- Töötaja kohustused ei vabasta tööandjat vastutusest, v.a juhul, kui tööd tehakse kaugtööna ja tööandja on täitnud seadusest tulenevad kohustused.





Kysymyksiä saa vastata:

karin.madisson@sorainen.com



SORAINEN

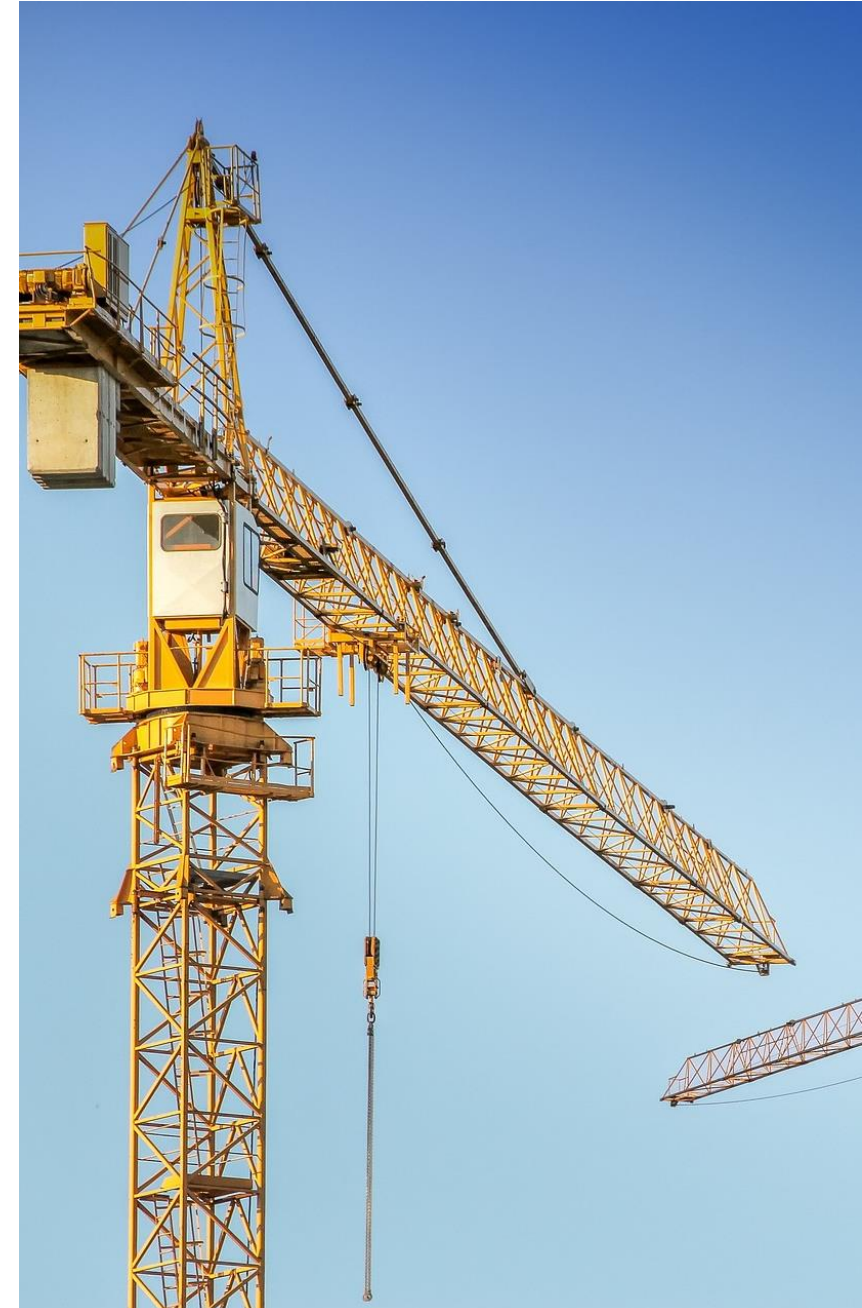
Ehitajate õigus
nõuda töötasu ka
alltöövõtu tellinud
isikult

Annika Kask, jurist

19. jaanuar 2023

Kes on alltöövõtu tellinud isik?

- Ettevõtte või inimene
- Oma ehitustööga seotud kohustuste täitmiseks töö tellimine teiselt isikult
- Üldjuhul peatöövõtja
- NB! Alltöövõtu tellinud isikuks ei loeta objekti tellijat





Kes on ehitusvaldkonna töötaja?

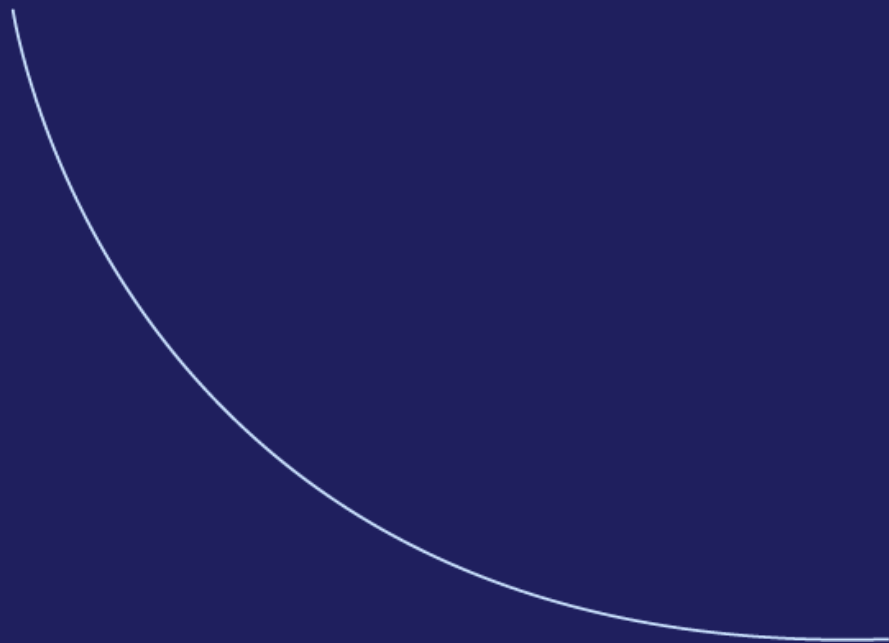
- Hoonete ehitamise, remondi, hooldamise, ümberehitamise ja lammutamisega seotud tööga tegelev inimene

Millal saab nõude esitada?

- Alltöövõtu tellinud isik ja töötaja tööandja on lepingu sõlminud pärast 15.10.2022
- Töötaja on nõudega esmalt pöördunud tööandja poole ja
- Nõuet ei ole rahuldatud nelja kuu jooksul alates tasunõude osas tehtud töövaidluskomisjoni või kohtuotsuse alusel täitemenetluse alustamisest



Vastutus



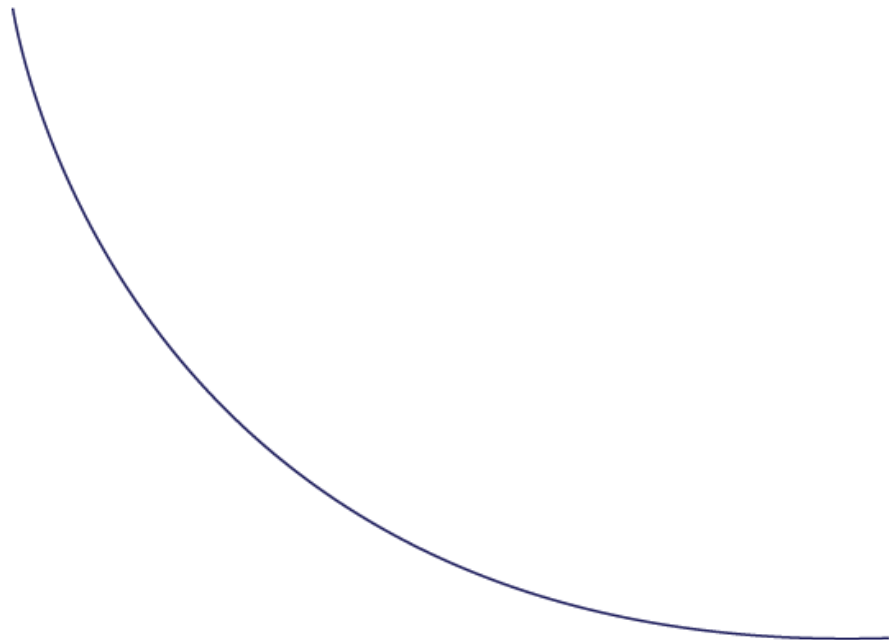
Kui tööandja jätab töötajale töötasu maksmata, siis vastutab alltöövõtu tellinud isik võlaõigusseaduse käänduse sätete alusel **käendajana**



Korraliku ettevõtja hoolsus

Alltöövõtu tellinud isik on kontrollinud tehingupoole tausta ja pidanud teda põhjendatult usaldusväärseks, mis väljendub eelkõige maksehäirete puudumises ja töötajate sotsiaalmaksu maksmises

Kui palju?



Ühe kuu töötasu alammäär ulatuses kalendrikuu kohta, s.t kuni 725 eurot

Seadus kohaldub lähetatud töötajatele, kes tegelevad:

- Hoonete ehitamise, remondi, hooldamise, muutmise või lammutamisega seonduvate ehitustöödega
- Kaasa arvatud kaevetööd, pinnaeemaldustööd, tegelikud ehitustööd, valmiselementide koostamis- ja lammutustööd, ühendamis- või paigaldustööd, muutmis-, renoveerimis-, remondi-, lahtivõtmis-, lammutus-, hooldus-, värvimis- ja puhastustööd ning parandustööd





Küsimustele saab vastuse:
annika.kask@sorainen.com



SORAINEN

Kohtupraktikat
Euroopast
ning uuest direktiivist

Jaanika Alevi, jurist

19. jaanuar 2023

Töötaja õigus tasustatud puhkusele (C-120/21)

- Puhkusehüvitise taotlemine pärast töösuhte lõppu
- Töötaja korralduse direktiivi artikkel 7
- Puhkusenõude aegumine
 - 3 aastat Saksamaal vs
 - TLS § 68 lg 6: puhkusenõue aegub ühe aasta jooksul arvates selle kalendriaasta lõppemisest, mille eest puhkust arvestatakse
- Õigus põhipuhkusele ei aegu, kui tööandja ei ole andnud võimalust puhkust kasutada!
- Töötaja suunamine puhkusele





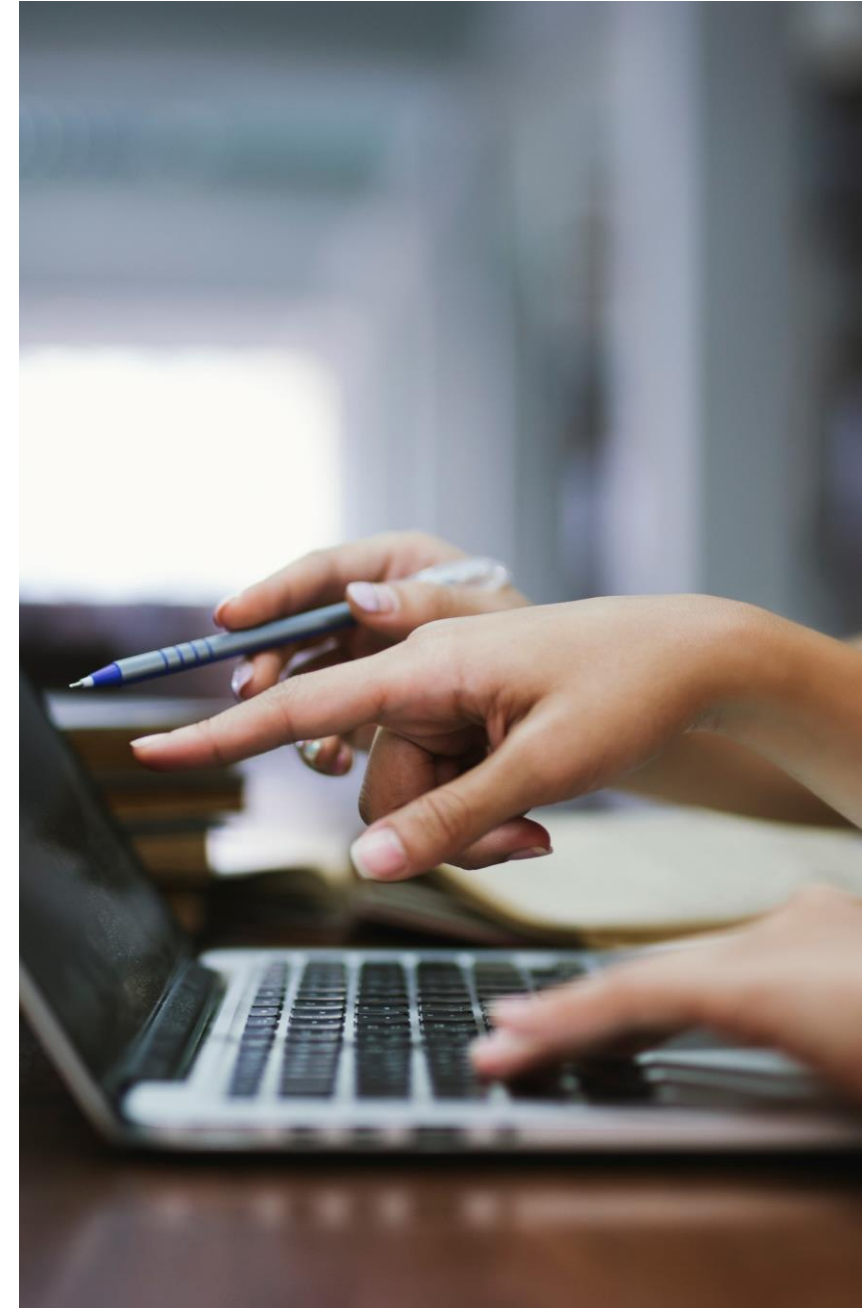
Töötaja jälgimine GPS-seadme abil

Euroopa Inimõiguste Kohtu otsus nr 26968/16

- Vallandamine töötaja ametisõiduki läbisõitu puudutavate andmete alusel
- Töötaja eraelu puutumatus riive
- NB! Töötaja eelnev informeerimine isikuandmete kogumisest


Platvormitöö direktiiv

- Mis on platvormitöö?
 - Uber, Bolt, Upwork jne
 - EL-is rohkem kui 28 miljonit platvormitöötajat
- Murekohad platvormitöötajatega
 - Puudub või on piiratud juurdepääs töökaitsele
- EL-i direktiiv töötingimuste parandamiseks
- Mis muutub?
 - Kriteeriumite loetelu, millal platvorm on tööandja
 - Suurem läbipaistvus





Kysymyksiin saa vastusta:
jaanika.alevi@sorainen.com



Ülevaade 2022
töövaidluste
Riigikohtu praktikast

SORAINEN

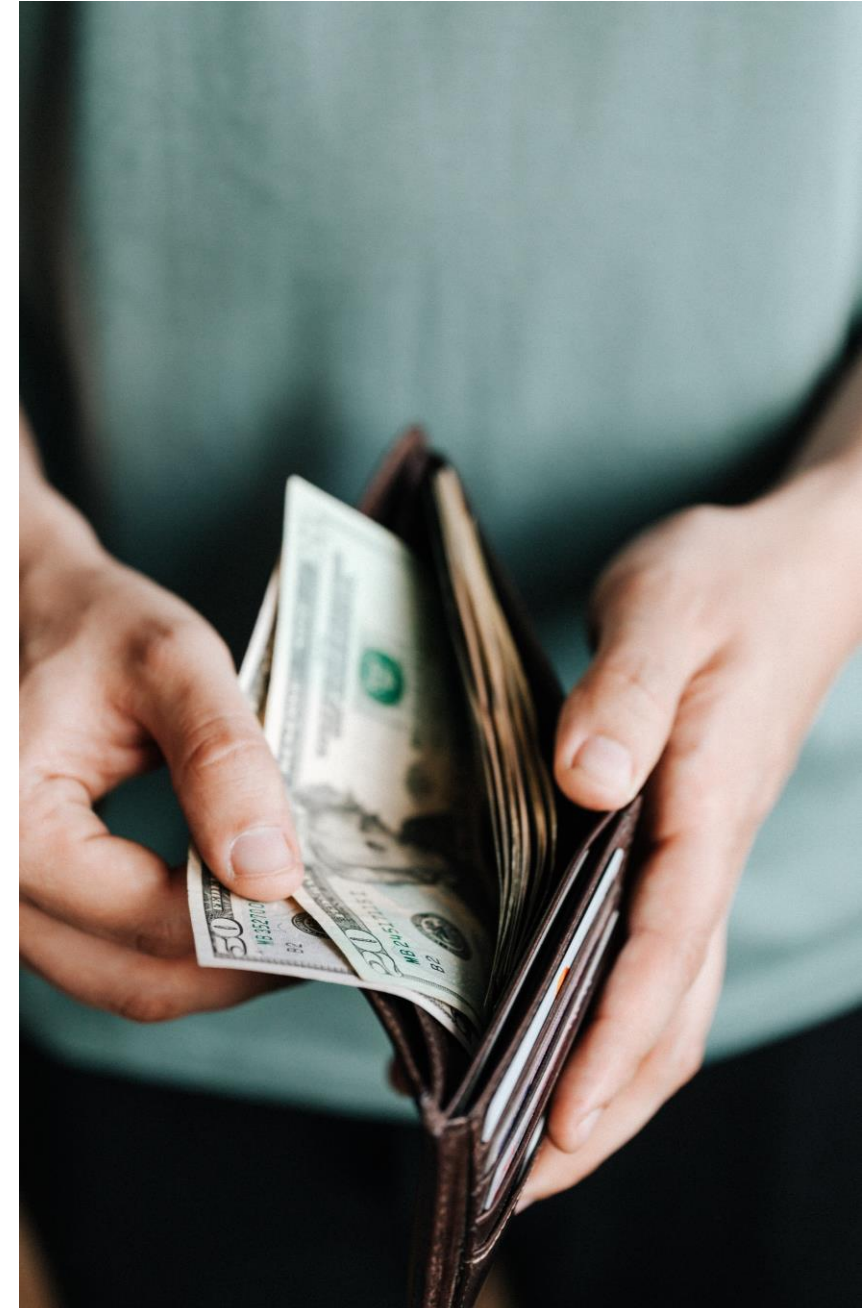
Kadri Härginen, vandeadvokaat

19. jaanuar 2023

Töötasu maksmisega hilinemine

Kohtuasi 2-19-2497 (p 17-22)

- Töötaja poolt töölepingu erakorraliselt n-ö päeva pealt lõpetamine, kui tööandja ei maksa töötasu.
- Peamised küsimused:
 - 1) Mida käsitleda töötasu maksmisega viivitamisena?
 - 2) Kui pikalt võib tööandja töötasu jätta maksmata või sellega hilineda enne, kui töötaja võib töösuhte lõpetada?
 - 3) Kas töötaja peab ette hoiatama enne, kui töösuhte erakorraliselt lõpetab?



Töötaja tekitatud kahju nõudmine

Kohtuasi 2-19-2497 (p 23-27)

- Töötajalt kahju nõudmine, kui töötaja teeb kohvikuteenindajana „vahelt“ ja kasutab sama kohvikapslit lisatulu teenimiseks uuesti.
- Peamised küsimused:
 - 1) Milles seisneb kahju?
 - 2) Kuidas peab tööandja tõendama kahju tekkimist?
 - 3) Kas tööandja saab välja nõuda kogu kahju?
 - 4) Kuidas mõjutab tööandja enda hooletus hüvitise suurust?





Koondamise õiguspärasus

Kohtuasi 2-20-16369

- Lapsehoolduspuhkuselt naasev töötaja ning töökorralduses muudatuste tegemine – juriidilise direktori ametikoha kaotamine struktuurist ja nõuniku ametikoha loomine
- Peamised küsimused:
 - 1) Millest nähtub, et koondamisolukord oli või polnud?
 - 2) Alla 3 a lapse kasvatamine ja koondamine?
 - 3) Mis on kohtu välja mõistetava hüvitise sisu ja suurus?

Päevarahade hüvitamine ja aegumine

Kohtuasi 2-19-9129

- Töötaja õigus nõuda päevarahade ja muude tööülesannete täitmisel tekkinud kulude/kahjude hüvitamist tööandjalt
- Peamised küsimused:
 - 1) Kui pikk on päevaraha nõude aegumistähtaeg?
 - 2) Kui kaua saab töötaja nõuda viiviseid?
 - 3) Millal hakkab päevaraha nõue aeguma?
 - 4) Töötasu maksmisega viivitamine – millal võib töötaja töösuhte sellepärast lõpetada?
 - 5) Lähetusse reisimise aeg – kuidas tasustada?





Küsimustele saab vastuse:

kadri.harginen@sorainen.com



Küsimumustele saab vastuse:

annika.kask@sorainen.com

kadri.harginen@sorainen.com

pirkko.liis.harkmaa@sorainen.com

jaanika.alevi@sorainen.com

karin.madisson@sorainen.com