

# SORAINEN

## 2022.gada pārskats

no 2022.gada 1.janvāra līdz 2022.gada 31.decembrim



Sorainen ZAB SIA  
Reģ. nr. 50203349641  
Kr. Valdemāra 21-11, Rīga,  
LV-1010, Latvija

# Saturs

Informācija par sabiedrību	3
Vadības ziņojums	4
Peļņas vai zaudējumu aprēķins	9
Bilance	10
Naudas plūsmas pārskats	11
Pašu kapitāla izmaiņu pārskats	12
Pielikums	13
Revidentu ziņojums	

# Informācija par sabiedrību

Sabiedrības nosaukums	<b>Sorainen ZAB SIA</b>
Sabiedrības juridiskais statuss	<b>Sabiedrība ar ierobežotu atbildību</b>
Reģistrācijas numurs, vieta un datums	<b>50203349641, 29.09.2021., Rīga</b>
Juridiskā adrese	<b>Kr. Valdemāra 21-11, Rīga, Latvija, LV-1010</b>
NACE kods	<b>69.10 Juridiskie pakalpojumi</b>
Dalībnieki	<b>A kategorijas 2500 daļas</b> <b>Kopīgi pieder: Eva Berlaus, Jānis Taukačs, Rūdolfs Eņģelis, Lelde Laviņa, Ieva Andersone, Andris Tauriņš, Valts Nerets, Nauris Grigals, Jorens Jaunuzols</b>
	<b>B kategorijas 500 daļas</b> <b>Kopīgi pieder: Eva Berlaus, Jānis Taukačs, Rūdolfs Eņģelis, Lelde Laviņa, Ieva Andersone, Andris Tauriņš, Valts Nerets, Nauris Grigals, Jorens Jaunuzols, Viktorija Smirnova-Čerkasa, Violeta Zeppa-Priedīte, Renāte Purvinska, Andis Burkevics, Santa Rubīna, Inese Heinacka, Natālija Grāvele, Andris Vilisons, Māris Simulis, Zanda Frišfelde</b>
Valdes sastāvs	<b>No 2021.gada 29. septembra</b> <b>Eva Berlaus</b> Valdes priekšsēdētāja <b>Jānis Taukačs</b> Valdes loceklis <b>Rūdolfs Eņģelis</b> Valdes loceklis <b>Lelde Laviņa</b> Valdes loceklis <b>Ieva Andersone</b> Valdes loceklis <b>Valts Nerets</b> Valdes loceklis <b>Andris Tauriņš</b> Valdes loceklis <b>Nauris Grigals</b> Valdes loceklis <b>Jorens Jaunuzols</b> Valdes loceklis
Pārskata gads	<b>2022.gada 1.janvāris - 2022.gada 31.decembris</b>
Revidenta vārds un adrese	<b>Kristīne Graudiņa</b> <b>Atbildīgais zvērinātais revidents</b> <b>Sertifikāta nr. 223</b>  <b>„Merhels Revidenti Konsultanti” SIA</b> <b>Zvērinātu revidentu komercsabiedrība,</b> <b>licences nr. 1</b> <b>Republikas laukums 3-124, Rīga, LV - 1010,</b> <b>Latvija</b>



# Vadības ziņojums

## Sabiedrības darbība pārskata periodā

### **Vienota komanda strādā Jūsu mērķu sasniegšanai**

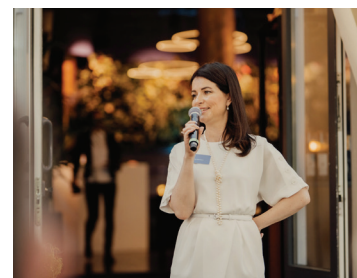
Mēs esam starptautiska juridiska biroja daļa, kas ir pilnībā integrēta un strādā vienotam mērķim – mūsu klientu panākumiem.

### **15 000+ klientu, viena pieeja**

Mēs cieši sadarbojamies ar vietējiem un starptautiskiem uzņēmumiem, lai praksē piepildītu savu izvirzīto misiju: veicināt labklājību reģionā, sekmējot klientu biznesa panākumus.

Mūsu 9 partneri un vairāk nekā 90 cilvēku komanda (vid. 60 darbinieku un 30 praktizējošu advokātu un advokātu palīgu) nodrošina, ka mūsu klientiem ir pieejams atbalsts visos ar biznesu saistītajos juridiskajos un nodokļu jautājumos, kas attiecas Latvijas uzņēmējdarbību. Sorainen Latvijas birojs ir dibināts 1997. gadā un ir konsultējis klientus saistībā ar nozīmīgiem starptautiskiem un vietējiem darījumiem.

**Biroja vadība:** Sorainen Latvijas biroja vadošā partnere Eva Berlaus ieņem šo amatu kopš 2010. gada, bet pavisam Sorainen strādā jau 22 gadus. Eva ir arī viena no Latvijas biroja Korporatīvo konsultāciju un M&A prakses grupas vadītājām. Savukārt, oktobrī Eva savas zināšanas papildināja absolvējot SSE *Riga executive MBA* studijas, savu maģistra darbu veltot zaļā kursa un ESG risku analīzei lielākajos Latvijas uzņēmumos.



**Vadības izaugsme:** Ik gadu Sorainen paplašina partnerību, paaugstinot spējīgākos juristus un aicinot tos kļūt par uzņēmuma līdzīpašniekiem:

- 2022. gada februārī birojam pievienojās partneris Nauris Grigals, kļūstot arī par vienu no Latvijas Korporatīvo konsultāciju un M&A prakses grupas vadītājiem.





- Partnerība turpināja paplašināties tā paša gada aprīlī Jorenām Jaunuzolam kļūstot par Latvijas biroja devīto partneri. Viņš ir arī Latvijas biroja Nekustamā īpašuma un būvniecības sektora grupas vadītājs un kopā ar partneri Leldi Laviņu vada Latvijas Nekustamā īpašuma un būvniecības prakses grupu.



Jaunu pakalpojumu ieviešana: Atbildot uz tirgus pieprasījumu, esam izveidojuši Aizsardzības sektora grupu, Vides un sociālās atbildības (ESG) un Sankciju pakalpojumus. Visām šīm nodaļām ir izveidotas specializētu ekspertu komandas. Turklāt, mēs esam izveidojuši Ukrainas darba grupu, lai sniegtu atbalstu tiem, kurus ietekmējis karš.

Juriste Jūlija Terjuhana, veiksmīgi nokārtojot eksāmenus, ieguva CIPPE (Sertificēts informācijas privātuma profesionālis Eiropā) sertifikātu. Šo sertifikātu piešķir Starptautiskā privātuma profesionāļu asociācija (IAPP), kas ir lielākā un visaptverošākā starptautiskā informācijas privātuma speciālistu kopiena un resurss. Sertifikāts apliecina Jūlijas pieredzi datu aizsardzības jomā un sniedz atzinību par viņas starptautiskajai lietpratībai.

2022.gadā Sorainen saņēma augstāko novērtējumu starp vadošajiem Baltijas juridiskajiem birojiem ikgadējā Kantar Prospera klientu apmierinātības pētījumā, Latvijā ierindojoties otrajā pozīcijā.

Enerģētikas un infrastruktūras ziņu un analītikas dienests Proximo piešķīra Eiropas gada PPP darījuma balvu 2022. gadā Ķekavas apvedceļa publiskās un privātās partnerības projektam, kurā konsultējām klientu kopā ar advokātu biroju Loyens & Loeff (Brisele). Starpprakšu komandu, kurā darbojās finanšu, nekustamā īpašuma, būvniecības un korporatīvo konsultāciju eksperti, vadīja partneri Rūdolfs Eņģelis un Lelde Laviņa.

Aprīlī Rīgā norisinājās Eiropas Krimināltiesību advokātu asociācijas (European Criminal Bar Association – ECBA) starptautiskā konference. Paneldiskusijā par mantas konfiskāciju un arestu kriminālprocesā piedalījās arī Sorainen Latvijas biroja korporatīvo noziegumu izmeklēšanas un atbilstības prakses vadītāja, ECBA biedre, zvērināta advokāte Violeta Zeppa-Priedīte.

Kopumā 2022. gadā Sorainen Latvijas birojam pievienojās 18 jauni kolēģi, 11 no tiem – juristi un nodokļu speciālisti. Mūsu komanda pieaug ne tikai skaitliski, piesaistot jaunus talantus, bet arī lepojas ar ilggadējo kolēģu lojalitāti. Pērn atzīmējām piecu kolēģu 15 gadu un četrus kolēģu 10 gadu darba jubilejas.

### Korporatīvās sociālās atbildības aktivitātes:

- Jau kopš pirmajām Krievijas iebrukuma Ukrainā dienām uzsākām atbalstu Ukrainai ar ziedojumu Latvijas sarkanajam krustam 15 000 EUR apmērā, kas tika veikts 2022. gada 28. februārī.
- Piedalījāmies gan starptautiskajā piejūras uzkopšanas dienā, gan vairākās brīvprātīgā darba iniciatīvās, kas saistītas ar atbalsta sniegšanu Ukrainas cilvēkiem.



- Sorainen juristi brīvprātīgi konsultēja Ukrainas uzņēmumus, kas plānoja pārcelt darbību uz Baltiju, NVO un nelaimē nonākušus cilvēkus.
- Atbalstījām Baltijas Ilgtspējas balvas projektu, kas atzīmē ilgtspējas jomas inovācijas un celmlaužus, kā arī Novatore Impact Summit – starptautisku konferenci sieviešu ekonomiskās izaugsmes veicināšanai.
- Tradicionālajā darbinieku Ziemassvētku labdarības izsolē iegūtos līdzekļus ziedojam labdarībai – Bērnu slimnīcas fondam, Radio Pieci akcijai Dod5, garīgās veselības atbalsta fondam ESI un Uzņēmēji Mieram aktīvistu grupai.



### Mūsu aktivitātes jaunās juristu un uzņēmēju paaudzes atbalstam:

- Sorainen Studentu akadēmijas 11. gadu Latvijā noslēdza 20 jurisprudences studentu.
- Sorainen Latvijas eksperti pievienojās Baltijas jaunuzņēmumu juridiskās klīnikas aktivitātēm, piedāvājot interesentiem bezmaksas stundu garas personiskas juristu konsultācijas.
- Kā atbalstītāji, rīkotāji un tiesneši piedalījāmies XXIV K. Dišlera tiesas procesa izspēlēs konstitucionālajās tiesībās.
- Vadījām lekcijas par tiesību pamatiem LU Open Minded platformā.
- Mūsu nodokļu komanda sniedz padomus studentiem, kuri izmēģina spēkus praktisku konsultāciju sniegšanā Latvijas Universitātes Juridiskās Fakultātes Juridiskās prakses un palīdzības centra ietvaros.



### Inovācija:

- Oktobrī norisinājās inovāciju mēnesis ar lekcijām un tehnoloģiju darbnīcām.
- Green Meadow Document Drafter – tika pievienota jauna tehnoloģija, kas palīdz juristiem automātiski ielādēt dokumentos uzņēmumu reģistru datus.
- Grammarly – tika ieviesta lietotne, kas palīdz izstrādāt gramatiski pareizus, skaidrus un viegli uztveramus juridiskos tekstus.
- Automated CV – tika veikts nozīmīgs iekšējās sistēmas uzlabojums, kas palīdz projektu vadītājiem un asistentiem apkopot informāciju par juristiem un izveidot pieredzes aprakstu.



### **Daļība Latvijas Advokatūras darbā:**

- Latvijas Zvērinātu advokātu padomes nodokļu un finanšu jautājumu risināšanas komisijas priekšsēdētāja vietnieka lomu ieņem partneris Jānis Taukačs.
- Uzraudzības un kontroles komisijas darbā piedalās partneris Rūdolfs Eņģelis.
- Zvērināta advokāte Violeta Zeppa-Priedīte darbojas Zvērinātu advokātu palīgu profesionālās sagatavošanas, darbības uzraudzības un eksāmenu komisijā.
- Partneris Andris Tauriņš 2022. gadā tika ievēlēts par disciplinārlietu komisijas locekli.



## **Pārskata gada finanšu rezultāts**

Pārskata periods ir noslēgts sekmīgi, biroja apgrozījums sastāda 8,4 miljonus eiro un peļņa sastāda 1,5 miljonus eiro. Sabiedrības ieguldījumi ilgtermiņa aktīvos gada laikā ir pieauguši par 22 tūkstošiem eiro un sastāda 126,5 tūkstošus eiro uz 2022. gada 31.decembri. Neto aktīvi gada laikā pieauguši par 320 tūkstošiem eiro.

## **Nākotnes izredzes un turpmākā attīstība**

Birojs plāno turpināt sniegt juridiskos pakalpojumus gan Latvijas, gan ārzemju klientiem, kā arī turpinās specializēties dažādās tirgus nišās, lai pēc iespējas labāk varētu konsultēt savus klientus.

## **Finanšu risku pārvalde**

a) Ārvalstu valūtas risks:

Sabiedrības ārvalstu valūtas risks tiek vērtēts kā nebūtisks. Attiecīgi Sabiedrībai nav nepieciešamība izmantot ārvalstu valūtas riska ierobežošanas instrumentus.

(b) Likviditātes risks:

Likviditātes risks raksturo iespēju, ka saistības netiks izpildītas laikus un efektīvi. Piesardzīgas likviditātes riska vadības ietvaros Sabiedrība uztur atbilstošus naudas līdzekļus norēķinu kontos bankā. Sabiedrība kontrolē savu likviditātes risku, veicot atmaksas termiņu plānošanu saņemtajiem aizņēmumiem un piegādātāju parādiem.

(c) Kredītrisks:

Kredītrisks ir zaudējumu rašanās risks gadījumā, ja Sabiedrības darījuma partneris nespēs vai atteiksies pildīt saistības pret Sabiedrību. Sabiedrība ir pakļauta kredītriskam, kas ir saistīts ar naudas līdzekļiem un pircēju parādiem. Sabiedrības vadība kontrolē savu kredītrisku, pastāvīgi izvērtējot klientu parādu atmaksas vēsturi un uzraugot debitoru parādu atlikumus.

## Notikumi pēc pārskata gada pēdējās dienas

Laika periodā starp pārskata perioda pēdējo dienu un dienu, kad valde apstiprināja Sabiedrības gada pārskatu, nav bijuši nekādi nozīmīgi vai ārkārtas apstākļi, kas varētu ietekmēt atskaites perioda rezultātus un Sabiedrības finansiālo stāvokli.

/elektroniski parakstīts/

Eva Berlaus  
Valdes priekšsēdētājs

/elektroniski parakstīts/

Jānis Taukačs  
Valdes loceklis

/elektroniski parakstīts/

Lelde Laviņa  
Valdes locekle

/elektroniski parakstīts/

Andris Tauriņš  
Valdes loceklis

/elektroniski parakstīts/

Rūdolfs Eņģelis  
Valdes loceklis

/elektroniski parakstīts/

Ieva Andersone  
Valdes locekle

/elektroniski parakstīts/

Jorens Jaunozols  
Valdes loceklis

/elektroniski parakstīts/

Valts Nerets  
Valdes loceklis

/elektroniski parakstīts/

Nauris Grigals  
Valdes loceklis

**Rīgā, 2023.gada 28.aprīlī**



## Peļņas vai zaudējumu aprēķins

	Pielikums	<b>01.01.2022.- 31.12.2022.</b>	01.10.2021.- 31.12.2021.
		<b>EUR</b>	EUR
Neto apgrozījums <sup>1</sup>		<b>8 394 222</b>	3 224 084
Pārējie saimnieciskās darbības ieņēmumi	2	<b>7 746</b>	126 857
		<b>8 401 968</b>	3 350 941
Personāla izmaksas	3	<b>(2 158 487)</b>	(471 483)
Pamatlīdzekļu un nemateriālo ieguldījumu nolietojuma un amortizācijas izmaksas	5, 6	<b>(59 429)</b>	(14 047)
Pārējās saimnieciskās darbības izmaksas	4	<b>(4 428 256)</b>	(1 249 828)
Pārējie procentu un tam līdzīgi ieņēmumi		<b>4 969</b>	1 399
Peļņa pirms uzņēmumu ienākuma nodokļa		<b>1 760 765</b>	1 616 982
Uzņēmumu ienākuma nodoklis par pārskata periodu		<b>(300 477)</b>	(7 001)
Pārskata gada peļņa		<b>1 460 288</b>	1 609 981

Pielikums no 13. līdz 20. lapai ir šī finanšu pārskata neatņemama sastāvdaļa.

<sup>1</sup> Neto apgrozījums no pamatdarbības, kas nav lauksaimnieciskā darbība

# Bilance

	Pielikums	31.12.2022. EUR	31.12.2021. EUR
<b>Aktīvs</b>			
<b>Ilgtermiņa ieguldījumi:</b>			
Nemateriālie ieguldījumi	5	12 952	26 137
Pamatlīdzekļi:			
Pārējie pamatlīdzekļi	6	113 523	78 167
		<b>126 475</b>	104 304
<b>Apgrozāmie līdzekļi:</b>			
Debitoru parādi:			
Pircēju un pasūtītāju parādi	7	1 783 187	1 944 844
Citi debitori	8	12 481	185 801
Nākamo periodu izmaksas		96 505	44 078
Uzkrātie ieņēmumi	9	136 854	159 525
		<b>2 029 027</b>	2 334 248
Nauda	10	1 082 795	1 343 567
		<b>3 111 822</b>	3 677 815
Aktīva kopsumma		<b>3 238 297</b>	3 782 119
<b>Pasīvs</b>			
<b>Pašu kapitāls:</b>			
Pamatkapitāls	11	3 000	3 000
Nesadalītā peļņa:			
a) iepriekšējo gadu nesadalītā peļņa		530 313	60 197
b) pārskata gada peļņa		1 460 288	1 609 981
		<b>1 993 601</b>	1 673 178
<b>Īstermiņa kreditori:</b>			
No pircējiem saņemtie avansa maksājumi		81 312	50 148
Parādi piegādātājiem un darbuzņēmējiem		536 018	842 781
Nodokļi un sociālās apdrošināšanas maksājumi	12	260 891	166 794
Citi kreditori		5 730	7 706
Neizmaksātās dividendes		-	536 568
Uzkrātās saistības	13	360 745	504 944
		<b>1 244 696</b>	2 108 941
Pasīva kopsumma		<b>3 238 297</b>	3 782 119

Pielikums no 13. līdz 20. lapai ir šī finanšu pārskata neatņemama sastāvdaļa.

# Naudas plūsmas pārskats

	Pielikums	01.01.2022.- 31.12.2022.	01.10.2021.- 31.12.2021.
		EUR	EUR
<b>Pamatdarbības naudas plūsmas</b>			
Peļņa vai zaudējumi pirms uzņēmumu ienākuma nodokļa		1 760 765	1 616 982
Pamatlīdzekļu vērtības samazinājums	5,6	59 429	14 047
Procentu ieņēmumi		(4 969)	(1 399)
(Peļņa)/ zaudējumi no pamatlīdzekļu izslēgšanas		(5 815)	(322)
<b>Peļņa pirms apgrozāmo līdzekļu un īstermiņa kreditoru atlikumu izmaiņu ietekmes korekcijām</b>			
		1 809 410	1 629 308
Izmaiņas debitoros		144 454	(667 407)
Izmaiņas kreditoros		(916 923)	328 999
<b>Pamatdarbības bruto naudas plūsma</b>			
		1 036 941	1 290 900
Izdevumi uzņēmumu ienākuma nodokļa maksājumiem		(247 799)	(1 560)
<b>Pamatdarbības neto naudas plūsma</b>			
		789 142	1 289 340
<b>Ieguldīšanas darbības naudas plūsma</b>			
Ieņēmumi no pamatlīdzekļu pārdošanas		6 125	322
Pamatlīdzekļu un nemateriālo ieguldījumu iegāde		(81 910)	-
Ieņēmumi no aizdevumu atmaksas		150 000	-
Saņemtie procenti		15 736	-
		89 951	322
<b>Finansēšanas darbības naudas plūsma</b>			
Izdevumi aizņēmumu atmaksāšanai		-	(470 000)
Izmaksātas dividendes		(1 139 865)	-
		(1 139 865)	(470 000)
<b>Neto naudas un tās ekvivalentu palielinājums/ (samazinājums)</b>			
		(260 772)	819 662
<b>Nauda un tās ekvivalenti pārskata gada sākumā</b>	10	1 343 567	523 905
<b>Nauda un tās ekvivalenti pārskata gada beigās</b>	10	1 082 795	1 343 567

Pielikums no 13. līdz 20. lapai ir šī finanšu pārskata neatņemama sastāvdaļa.

## Pašu kapitāla izmaiņu pārskats

	Pamatkapitāls	Nesadalītā peļņa EUR	Kopā EUR
Atlikums 01.10.2021.	3000	596 765	599 765
Pārskata gada rezultāts		1 609 981	1 609 981
Dividendes		(536 568)	(536 568)
<b>Atlikums 31.12.2021.</b>	<b>3000</b>	<b>1 670 178</b>	<b>1 673 178</b>
Pārskata gada rezultāts		1 460 288	1 460 288
Dividendes		(1 139 865)	(1 139 865)
<b>Atlikums 31.12.2022.</b>	<b>3000</b>	<b>1 990 601</b>	<b>1 993 601</b>

Biroja juridiskā statusa izmaiņu procesā kopējā Sabiedrībai nodotā nesadalītā peļņa bija 596 765 EUR, no tās 536 568 EUR tika gūti no 2021.gada 1.janvāra līdz 2021.gada 30.septembrim.

Pielikums no 13. līdz 20. lapai ir šī finanšu pārskata neatņemama sastāvdaļa.

# Pielikums

## 1. Nozīmīgāko uzskaites principu kopsavilkums

### Vispārīgie principi

Finanšu pārskats ir sagatavots saskaņā ar Latvijas Republikas Gada pārskatu un konsolidēto gada pārskatu likumu un Latvijas Republikas Ministru kabineta Gada pārskatu un konsolidēto gada pārskatu likuma piemērošanas noteikumiem. Finanšu pārskata sagatavošanā ir ievērotas prasības un vadlīnijas, kas Gada pārskatu un konsolidēto gada pārskatu likuma izpratnē attiecas uz mazām un vidējām sabiedrībām. Šis ir otrais Sabiedrības finanšu pārskats. Tas aptver 12 mēnešu periodu, bet iepriekšējais finanšu pārskats aptvēra trīs mēnešu periodu, tāpēc peļņas vai zaudējumu pārskats un naudas plūsmas pārskats par iepriekšējo periodu nav salīdzināms ar pārskata gadu. Sabiedrības bilances atlikumus 2021.gada 1.oktobrī veido no ZAB Sorainen pārņemtā manta, kas ir novērtēta un izklāstīta saskaņā ar Gada pārskatu un konsolidēto gada pārskatu likuma prasībām. Sabiedrības gada pārskats ir sagatavots saskaņā ar darbības turpināšanas principu.

### Aplēšu izmantošana

Sagatavojot finanšu pārskatu, vadība pamatojas uz zināmām aplēsēm un pieņēmumiem, kas ietekmē atsevišķus bilances un peļņas vai zaudējumu aprēķina posteņu atlikumus, kā arī iespējamo saistību apmēru. Nākotnes notikumi var ietekmēt pieņēmumus, pamatojoties uz kuriem ir veiktas attiecīgās aplēses. Jebkādu aplēšu izmaiņu ietekme tiek atspoguļota finanšu pārskatā to noteikšanas brīdī.

### Finanšu aktīvu un saistību patiesā vērtība

Patiesā vērtība ir summa, par kādu aktīvu iespējams apmainīt vai saistības samaksāt darījumā starp labi informētām, ieinteresētām pusēm, kuras nav finansiāli saistītas.

### Darījumi ārvalstu valūtās

Sabiedrības uzskaitē tiek veikta Latvijas nacionālajā valūtā – euro (EUR). Darījumi ārvalstu valūtās tiek atzīti Sabiedrības funkcionālajā valūtā saskaņā ar darījuma dienas sākumā spēkā esošo Eiropas Centrālās bankas publicēto euro atsauces kursu. Monetārie līdzekļi un saistības ārvalstu valūtās pārskata gada beigās tiek pārrēķināti euro pēc Eiropas Centrālās bankas publicētā euro atsauces kursa pārskata gada pēdējās dienas beigās. Ārvalstu valūtas kursu svārstību rezultātā gūtā peļņa vai zaudējumi tiek atspoguļoti attiecīgā perioda peļņas vai zaudējumu aprēķinā.

### Ieņēmumu un izdevumu atzīšana

Ieņēmumi no juridisko konsultāciju sniegšanas: Ieņēmumi no konsultācijām tiek atzīti atbilstoši sniegto pakalpojumu apmēram atskaites periodā. Ieņēmumi, kas attiecas uz pārskata gadu, bet par kuru vēl nav izrakstīti rēķini, tiek atspoguļota uzkrātajos ieņēmumos.



Izdevumi: Izdevumus norāda, ņemot vērā to rašanās laiku, nevis naudas izdošanas laiku.

### **Neto apgrozījums**

Neto apgrozījumu veido ieņēmumi no juridisko konsultāciju sniegšanas, atskaitot pievienotās vērtības nodokli un ar realizāciju tieši saistītās atlaides.

### **Nemateriālie ieguldījumi**

Nemateriālajos ieguldījumos atzīst tikai par maksu iegūtos nemateriālos ieguldījumus. Tos novērtē, no sākotnējās vērtības atskaitot amortizāciju. Amortizāciju aprēķina pēc lineārās metodes attiecīgo nemateriālo ieguldījumu paredzamās ekonomiski lietderīgās dzīves laikā, izmantojot šādas vadības noteiktas likmes:

	%
Nemateriālie ieguldījumi	<b>35</b>

### **Pamatlīdzekļi**

Pamatlīdzekļos tiek kapitalizēti pirkumi vērtībā virs EUR 1000, kuru paredzamais ekonomiski lietderīgās dzīves laiks pārsniedz vienu gadu.

Pamatlīdzekļi ir uzskaitīti to iegādes vērtībā, atskaitot nolietojumu un uzkrāto vērtības samazinājumu, ja tāds pastāv. Nolietojumu aprēķina saskaņā ar lineāro metodi, izmantojot šādas vadības noteiktas likmes:

	%
Mēbeles	<b>20</b>
Datortehnika un cita IT tehnika	<b>35</b>
Pārējie pamatlīdzekļi	<b>20</b>

Pamatlīdzekļu uzturēšanas izmaksas tiek iekļautas tā perioda peļņas vai zaudējumu aprēķinā, kurā tās ir radušās. Izmaksas, kuras pagarina pamatlīdzekļa ekonomiski lietderīgās dzīves laiku un/ vai paaugstina tā ekonomisko potenciālu tiek kapitalizētas.

Peļņa vai zaudējumi no pamatlīdzekļu izslēgšanas tiek aprēķināti kā starpība starp pamatlīdzekļa bilances vērtību un pārdošanas rezultātā gūtajiem ieņēmumiem, un iekļauti tā perioda peļņas vai zaudējumu aprēķinā, kurā tie radušies.

Pamatlīdzekļu atlikusī vērtība un lietderīgās izmantošanas laiks tiek pārskatīts un, ja nepieciešams, mainīts katra pārskata gada beigās.

### **Aizdevumi**

Aizdevumi un prasījumi tiek atzīti brīdī, kad nauda tiek izsniegta aizņēmējiem. Tos beidz atzīt, kad tiesības saņemt naudu no finanšu aktīviem ir beigušās vai ir nodotas kādam citam un kad Sabiedrība ir nodevusi būtībā visus īpašumtiesībām raksturīgos riskus un guvumus. Aizdevumi tiek atspoguļoti to sākotnējā vērtībā un turpmāk tiek uzskaitīti amortizētajā iegādes vērtībā, izmantojot efektīvās procentu likmes metodi.

### **Pircēju un pasūtītāju parādi**

Pircēju un pasūtītāju parādi atspoguļoti neto vērtībā, kas aprēķināta, no to uzskaites vērtības atskaitot tiem izveidotos speciālos uzkrājumus nedrošiem parādiem.

Uzkrājumi izveidoti summas apmērā, kuras apmaksā tiek apšaubīta. Sabiedrība veido uzkrājumus, pamatojoties uz individuālu debitoru parādu novērtējumu.

### **Aizņēmumi**

Sākotnēji aizņēmumi tiek atzīti saņemto naudas līdzekļu apjomā, atskaitot ar aizņēmumu saņemšanu saistītās izmaksas. Ar aizņēmumiem saistītie procentu maksājumi un komisijas tiek atzītas kā izmaksas un iekļautas peļņas vai zaudējumu aprēķinā periodā, kad tās ir radušās.

### **Uzkrājumi**

Uzkrājumi tiek atzīti brīdī, kad pagātnes notikumu rezultātā Sabiedrībai ir izveidojušās līgumiski vai citādi neatsaucamas saistības, un šo saistību apmēru var ticami aplēst.

### **Kreditoru uzskaitē**

Saistību summas norāda bilancē ilgtermiņa kreditoru vai īstermiņa kreditoru sastāvā atkarībā no parāda maksāšanas vai saistību segšanas termiņa, kas attiecīgi iestājas vēlāk par 12 mēnešiem pēc attiecīgā pārskata gada beigām vai 12 mēnešu laikā pēc pārskata gada beigām.

### **Nodokļi**

- Uzņēmumu ienākuma nodokļa objekts ir sadalītā (piemēram, dividendes) un nosacīti sadalītā (piemēram, ar saimniecisko darbību nesaistītās izmaksas) peļņa;
- Nodokļa likme ir 20% no nodokļa bāzes, kas aprēķināta nodokļa objekta vērtību dalot ar 0,8 (vai citiem vārdiem nodokļa likme ir 25% no nodokļa objekta vērtības);
- Uzņēmumu ienākuma nodokļa izmaksas tiek atzītas periodā, kad izveidojas nodokļa objekts. Uzņēmuma ienākuma nodokļa izmaksas par dividendēm tiek atzītas to sadales brīdī.

### **Uzkrātās saistības**

Uzkrātās saistības veido skaidri zināmas saistību summas pret piegādātājiem un darbuzņēmējiem par pārskata gadā saņemtajām precēm vai pakalpojumiem, par kurām bilances datumā vēl nav saņemts rēķins un aplēstās saistību summas pret darbiniekiem par pārskata gadā uzkrātajām neizmantojamām atvaļinājuma dienām, kā arī aplēstās saistību summas pret darbiniekiem par prēmijām par pārskata gada darbības rezultātiem.

Darbiniekiem izmaksājams atalgojums par neizmantojamām atvaļinājuma dienām tiek aprēķināts, par pamatu ņemot uz pārskata gada beigām darbinieku neizmantojamu atvaļinājuma dienu skaitu, kas tiek reizināts ar vidējo darbinieku izpeļņu par darbā pavadītajiem pēdējiem 6 mēnešiem.

### **Saistītās puses**

Par saistītām pusēm tiek uzskatīti Sabiedrības dalībnieki, Sabiedrības valdes locekļi, viņu tuvu ģimenes locekļi un sabiedrības, kurās minētajām personām ir kontrole vai būtiska ietekme.

	<b>01.01.2022.- 31.12.2022.</b>	01.10.2021.- 31.12.2021.
	<b>EUR</b>	EUR
<b>2. Pārējie saimnieciskās darbības ieņēmumi</b>		
Juridiskā statusa izmaiņu procesa rezultātā pārņemto saistību norakstīšana	<b>4 165</b>	126 427
Datortehnikas atsavināšanas rezultāts, neto	<b>1 941</b>	322
Juridiskā statusa izmaiņu procesa rezultātā pārņemto prasību atgūšana	<b>1 621</b>	-
Citi ieņēmumi	<b>19</b>	108
	<b>7 746</b>	126 857

### 3. Personāla izmaksas

Atbildība par darbu	<b>1 745 221</b>	384 070
Valsts sociālās apdrošināšanas obligātās iemaksas	<b>413 001</b>	87 334
Pārējās personāla izmaksas	<b>265</b>	79
	<b>2 158 487</b>	471 483

### 4. Pārējās saimnieciskās darbības izmaksas

Saņemtie pakalpojumi no citiem Sorainen starptautiskās grupas birojiem	<b>1 221 842</b>	508 809
Juridiskie pakalpojumi no birojā praktizējošiem advokātiem un citām juridiskām firmām	<b>1 890 897</b>	455 340
Telpu noma, komunālie pakalpojumi un telpu uzturēšanas izmaksas	<b>483 452</b>	122 421
Personāla izglītība, biedru nauda profesionālās organizācijās	<b>101 674</b>	9 646
Personāla ilgtspējas izmaksas, darba apstākļu nodrošināšanas izmaksas	<b>101 228</b>	8 907
Uzkrājumi šaubīgo debitoru parādiem un norakstījumi bezcerīgiem parādiem	<b>85 383</b>	-
Mārketinga un dalība organizācijās	<b>80 467</b>	28 555
Apdrošināšanas izmaksas	<b>52 755</b>	13 130
Pārējās izmaksas	<b>410 558</b>	103 020
	<b>4 428 256</b>	1 249 828

## 5. Nemateriālie ieguldījumi

	<b>Citi nemateriālie ieguldījumi</b>
	<b>EUR</b>
<b>Sākotnējā vērtība</b>	
01.01.2022.	68 132
legādāts pārskata gadā	-
Norakstīts pārskata gadā	-
31.12.2022.	68 132
<b>Amortizācija</b>	
01.01.2022.	41 995
Aprēķināts par pārskata gadu	13 186
Par izslēgto	-
31.12.2022.	55 181
Atlikusī bilances vērtība 01.10.2021.	26 137
<b>Atlikusī bilances vērtība 31.12.2022.</b>	<b>12 951</b>

## 6. Pamatlīdzekļi

<b>Sākotnējā vērtība</b>	
01.01.2022.	248 308
legādāts pārskata gadā	81 910
Pārklasificēts pārskata gadā	-
Norakstīts pārskata gadā	(52 805)
31.12.2022.	277 413
<b>Nolietojums</b>	
01.01.2022.	170 141
Aprēķināts par pārskata gadu	46 243
Par izslēgto	(52 494)
31.12.2022.	163 890
<hr/>	
Atlikusī bilances vērtība	
31.12.2021.	78 167
<b>Atlikusī bilances vērtība</b>	
<b>31.12.2022.</b>	<b>113 523</b>

## 7. Pircēju un pasūtītāju parādi

	<b>31.12.2022.</b>	31.12.2021.
	<b>EUR</b>	EUR
Pircēju un pasūtītāju parādi, bruto	<b>1 855 842</b>	1 944 844
Speciālie uzkrājumi sliktajiem un šaubīgajiem pircēju parādiem	<b>72 655</b>	-
	<b>1 783 187</b>	1 944 844

## 8. Citi debitori

Aizdevums SIA SLOR	-	160 767
Pārējie debitori	<b>11 338</b>	16 020
Nodokļu pārmaksa	<b>1 143</b>	9 014
	<b>12 481</b>	185 801

## 9. Uzkrātie ieņēmumi

Uzkrātie ieņēmumi par sniegtiem juridiskiem pakalpojumiem	<b>136 854</b>	159 525
	<b>136 854</b>	159 525

## 10. Nauda

Nauda bankās*	<b>1 082 795</b>	1 343 567
---------------	------------------	-----------

\* Sabiedrības bankas kontā nodalīti no biroja pašu naudas līdzekļiem glabājas klientu nauda 2 521 eiro apmērā, kas drīkst tikt izmantota tikai klientu vajadzībām.

## 11. Pamatkapitāls

Reģistrētais un pilnībā apmaksātais pamatkapitāls sastāv no 3000 daļām ar EUR 1 nominālvērtību katra.



## 12. Nodokļi un sociālās apdrošināšanas maksājumi

	<b>31.12.2022.</b>	31.12.2021.
	<b>EUR</b>	EUR
Pievienotās vērtības nodoklis	<b>118 094</b>	95 873
Uzņēmumu ienākuma nodoklis	<b>58 119</b>	5 441
Valsts sociālās apdrošināšanas obligātās iemaksas	<b>54 921</b>	42 139
Iedzīvotāju ienākuma nodoklis	<b>29 736</b>	23 321
Uzņēmējdarbības riska nodeva	<b>21</b>	20
	<b>260 891</b>	166 794

## 13. Uzkrātās saistības

Uzkrātās saistības neizmantotajiem atvaļinājumiem	<b>156 620</b>	137 843
Uzkrātās saistības par pārskata periodā saņemtajiem pakalpojumiem	<b>13 460</b>	179 517
Citas uzkrātās saistības	<b>190 665</b>	187 584
	<b>360 745</b>	504 944

## 14. Informācija par personālu

	<b>2022</b>	2021
Vidējais Sabiedrībā nodarbināto personu skaits	<b>60</b>	55

## 15. Preču zīmes (zīmola) līgums

2021.gada 29.septembrī Sabiedrība pārņēma beztermiņa līgumu par ekskluzīvām tiesībām izmantot Sorainen preču zīmi (zīmolu). Līgums paredz licences maksu procenta apmērā no Sabiedrības bruto atlīdzības. Licences maksas apmērs tiek pārskatīts katra gada sākumā.

Gada pārskata apstiprināšana

Sabiedrības valde no 13. līdz 20. lapai atspoguļoto finanšu pārskatu ir apstiprinājusi 2023.gada 28.aprīlī.

/elektroniski parakstīts/

Eva Berlaus  
Valdes priekšsēdētājs

/ elektroniski parakstīts/

Jānis Taukačs  
Valdes loceklis

/elektroniski parakstīts/

Lelde Laviņa  
Valdes locekle

/ elektroniski parakstīts/

Andris Tauriņš  
Valdes loceklis

/ elektroniski parakstīts/

Rūdolfs Eņģelis  
Valdes loceklis

/elektroniski parakstīts/

Ieva Andersone  
Valdes locekle

/ elektroniski parakstīts/

Jorens Jaunozols  
Valdes loceklis

/ elektroniski parakstīts/

Valts Nerets  
Valdes loceklis

/ elektroniski parakstīts/

Nauris Grigals  
Valdes loceklis

**2022.gada pārskatu sagatavoja Sabiedrības galvenā grāmatvede Gunta Pāla.**

/elektroniski parakstīts/

Gunta Pāla  
Galvenā grāmatvede